

Mode d'emploi



Dispositif d'agrafage pneumatique SGR1/QE/SP90 SGR1/LE/SP90 avec une tête d'agrafage à agrafes à rouleau, pneumatique réglable en hauteur

IMPORTANT

Avant d'utiliser l'appareil pour la première fois, veuillez lire attentivement et intégralement ces instructions et les conserver dans un endroit sûr.

Respectez et suivez les consignes de sécurité et n'utilisez pas l'agrafeuse tant que vous n'êtes pas sûr d'avoir compris toutes les instructions.

Le non-respect de cette consigne peut entraîner des blessures !

Si vous avez des questions, veuillez contacter le fabricant

**MEZGER Heftsysteme
Saganer Straße 24
90475 Nuremberg
Allemagne
+49 (0)911 984 94 0**

Modèle

Type/Désignation : **Voir l'étiquette de l'appareil**

Avant-propos

fournies dans ce **MODE D'EMPLOI ORIGINAL** . Les informations sont présentées dans un format court et clair. Les chapitres sont classés par numéros

droits d'auteur





Les droits d'auteur de ce manuel d'utilisation restent la propriété de **Fa . Systèmes d'agrafage MEZGER**

Table des matières

| | |
|--|----|
| Table des matières | 2 |
| 1 Consignes de sécurité | 3 |
| 2 Garantie et responsabilité | 4 |
| 3 Utilisation prévue | 4 |
| 4 Conditions environnementales/émissions | 5 |
| 5 personnels d'exploitation | 5 |
| 6 Transport et mise en service initiale | 6 |
| 7 Description | 6 |
| 7.1 Têtes de couture | 6 |
| 7.2 Données techniques/variantes | 7 |
| 7.3 Raccordement d'air comprimé | 7 |
| 7.4 Manipulation et sécurité | 8 |
| 7.5 Réglage de la hauteur | 9 |
| 8 Entretien et soins | 10 |
| 9 Déclassement | 11 |
| 10 Détection d'erreur | 12 |
| 11 Référence aux risques résiduels | 13 |
| 12 Documents techniques/Service | 15 |
| 12.1 Services | 15 |
| 12.2 Liste des pièces de rechange | 15 |
| 12.3 Conformité | 15 |
| 12.4 Schéma du circuit pneumatique | 16 |

1 Consignes de sécurité

Les consignes de sécurité et les explications importantes sont signalées par les pictogrammes suivants. Les symboles utilisés dans le mode d'emploi et sur l'agrafeuse ont la signification suivante :


| symbole | Mot d'avertissement | Signification |
|---|---------------------|---|
|  | Avertissement | Avertissement concernant d'éventuelles blessures corporelles ou d'éventuels dommages matériels Avertissement concernant d'éventuels défauts ou destruction de l'appareil |
|  | interdire | Indiquez les interdictions générales ! |
|  | Avertissement | Risque d'écrasement des doigts ! |
|  | interdire | Protéger de l'humidité ! |

Lisez toutes ces instructions avant d'utiliser l'agrafeuse et conservez les consignes de sécurité dans un endroit sûr.

Le personnel opérateur doit être correctement formé à la manipulation de l'agrafeuse et doit avoir lu et compris intégralement les instructions d'utilisation.

Pour éviter les blessures ou les dommages, l'opérateur doit également respecter les règles de sécurité internes de l'entreprise !

En outre, nous tenons à vous renvoyer aux autres réglementations nationales et aux prescriptions de prévention des accidents, qui ne sont pas affectées par ces instructions d'utilisation.

| | |
|---|--|
|  | Tenez les personnes non formées, en particulier les enfants, éloignées de votre zone de travail ! |
|---|--|

Si l'opérateur constate des dommages sur l'agrafeuse pendant la production, l'agrafeuse ne doit plus être utilisée et doit être réparée par un spécialiste !

L'équipement de protection individuelle nécessaire doit être fourni par l'opérateur.

Seules les pièces d'origine peuvent être utilisées comme pièces de rechange !

2 Garantie et responsabilité

En principe, nos « Conditions générales de vente et de livraison » s'appliquent. Ceux-ci sont mis à la disposition de l'opérateur au plus tard lors de la conclusion du contrat.

Les réclamations de garantie et de responsabilité pour dommages corporels et matériels sont exclues si elles sont dues à une ou plusieurs des causes suivantes :

- Mauvaise utilisation de la machine.
- Non-respect des instructions du manuel d'utilisation concernant le transport, le stockage, le montage, la mise en service, l'exploitation, la maintenance et l'installation du système.
- Utilisation de la machine avec des dispositifs de sécurité défectueux ou avec des dispositifs de sécurité et de protection mal installés ou non fonctionnels.
- Surveillance insuffisante des pièces de la machine sujettes à usure et réparations mal effectuées.
- Manipulation de la machine de quelque manière que ce soit.

3 Utilisation prévue

Les têtes d'agrafage à rouleaux ne peuvent être utilisées que pour agraffer ou clouer du carton plein, simple et double ondulé, des tôles fines et d'autres matériaux fins.

Ne pas clouer sur des matériaux durs (par exemple des plaques métalliques, des épingles, etc.) ou cassants. Cela pourrait endommager la tête d'agrafage

Avant d'utiliser l'agrafeuse, l'opérateur doit s'informer sur l'application spécifique et vérifier si l'agrafeuse lui convient.

Veuillez suivre attentivement toutes les consignes de sécurité !

L'agrafeuse ne doit être utilisée **que** pour l'usage auquel elle est destinée. Il doit être utilisé, exploité et entretenu conformément aux informations contenues dans ce manuel.

Seuls les matériaux et agrafes spécifiés pour l'agrafeuse concernée peuvent être utilisés, sinon des dysfonctionnements et des dommages à l'agrafeuse peuvent survenir. L'agrafeuse ne doit être utilisée que pour l'usage spécifié dans ce mode d'emploi. D'autres applications ne sont autorisées qu'avec l'accord préalable et l'approbation écrite du fabricant.

Toute autre utilisation n'est pas prévue et peut entraîner des blessures corporelles ou des dommages matériels. En cas d'utilisation non conforme, l'exploitant est seul responsable des dommages qui en résultent.

L'opérateur doit s'assurer que l'agrafeuse est utilisée uniquement comme prévu et que tout type de danger pour la vie et la santé de l'utilisateur ou de tiers est évité. En outre, le respect des réglementations en matière de prévention des accidents et des autres règles et lois de sécurité doit être assuré.



Si l'agrafeuse est utilisée à des fins autres que celles spécifiées, cela peut entraîner des accidents !



Assurez-vous que l'agrafeuse n'est pas endommagée et peut être utilisée en toute sécurité !

L'état de fonctionnement sûr de l'agrafeuse doit être vérifié avant de commencer le travail et de manière continue !

Les dispositifs de sécurité ne doivent pas être contournés ou rendus inefficaces !

Gardez votre espace de travail bien rangé.

L'encombrement dans la zone de travail peut entraîner des accidents.

- Utilisez uniquement des agrafes ORIGINALES spécialement fabriquées pour ces appareils de qualité. Les agrafes tierces peuvent provoquer des dysfonctionnements et des dommages importants.
- Ne jamais agraffer sans matériau agrafé. Ne retirez pas l'agrafeuse tant que le processus d'agrafage n'est pas terminé.
- Ne pas agraffer sur une surface dure.
- Si un dysfonctionnement d'agrafage se produit, corrigez-le immédiatement et ne déclenchez pas d'agrafage supplémentaire
- Éteignez l'agrafeuse après utilisation

4 Conditions environnementales/émissions

L'agrafeuse doit être utilisée à température ambiante, à l'abri des influences environnementales. L'utilisation dans des atmosphères potentiellement explosives n'est autorisée qu'avec le consentement préalable et l'approbation écrite du fabricant.

L'émission sonore est inférieure à 70 dB(A).

Les gaz étrangers présents dans l'atmosphère ne sont pas libérés pendant l'agrafage

5 Personnel d'exploitation

Seul un personnel formé et compétent, ayant lu et compris le mode d'emploi et étant en mesure d'évaluer les risques liés à la manipulation de l'appareil, est autorisé à l'utiliser.

6 Transport et mise en service initiale

Avant d'utiliser l'agrafeuse, veuillez lire toutes les instructions de ce manuel. Cet appareil d'agrafage ne doit être utilisé que par du personnel **qualifié**.

L'agrafeuse est livrée entièrement assemblée et peut être transportée dans son ensemble. Des équipements de transport peuvent également être utilisés pour le transport.

Pendant le transport, toutes les agrafes doivent être retirées des têtes d'agrafage.

Pour que l'agrafeuse soit prête à l'emploi après la livraison, les tâches suivantes doivent être effectuées :

- Vérifier que l'équipement est complet
- L'agrafeuse doit être fixée de manière à ce qu'elle soit bien stable. Pour ce faire, il peut être nécessaire d'ancrer/visser l'agrafeuse à la surface, sinon il existe un risque de blessure par chute de pièces
- Charger l'agrafeuse avec des agrafes
- Connecter l'air comprimé

La pression d'air est de 4 à 6 bars de surpression.

Il est nécessaire d'installer un filtre régulateur composé d'un filtre, d'un séparateur d'eau et d'un réducteur de pression.

Un tuyau d'un diamètre libre de 6 mm est nécessaire comme tuyau de raccordement.



Lorsque l'agrafeuse est prête à l'emploi, il est interdit de toucher l'ouverture d'éjection des agrafes et l'agrafeuse en fonctionnement ! Risque de blessure !



L'oxygène ou les gaz inflammables ne doivent pas être utilisés comme source d'énergie pour les appareils alimentés par air comprimé.

7 Description

7.1 Têtes de couture

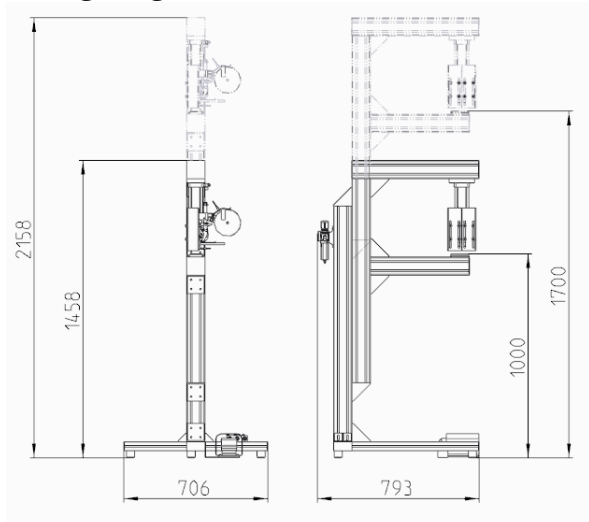
Pour le chargement et la manipulation, voir le mode d'emploi des têtes de couture

7.2 Données techniques/variantes

Couture longitudinale

SGR/LE

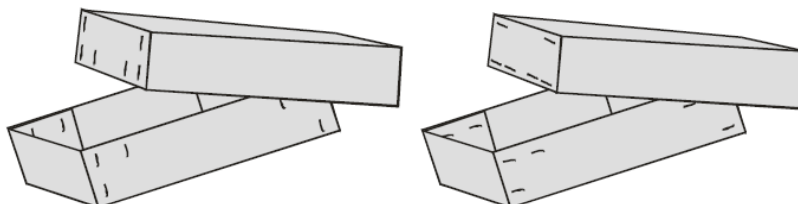
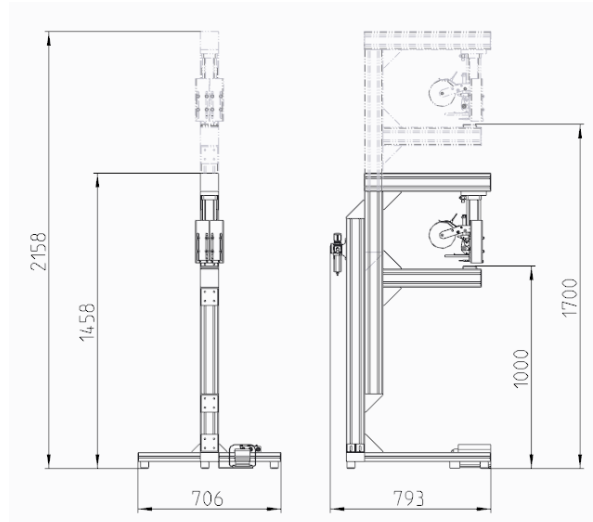
Tête d'agrafage et enclume tournées à 90°



Couture croisée

SGR/QE

standard



| Données techniques : | SGR/QE et SGR/LE |
|--|---|
| Zone d'installation : L x P | 706 x 793 mm |
| Hauteur totale : | 1458-2158 mm |
| Poids: | 37 kilos |
| Consommation d'air : | 1,7 NL / agrafe |
| Pression atmosphérique: | surpression de 4 à 6 bars |
| Enclume / hauteur de travail | environ 1000-1700 mm (autres sur demande) |
| Profondeur d'insertion/longueur du bras d'agrafage : | 439 mm |

7.3 Raccordement d'air comprimé

Il est nécessaire d'installer un filtre régulateur composé d'un filtre, d'un séparateur d'eau et d'un réducteur de pression. (voir notice d'utilisation du filtre régulateur).

Un tuyau d'un diamètre libre de 6 mm est nécessaire comme tuyau de raccordement. Un raccord de tuyau à fermeture automatique est fourni en standard sur le filtre régulateur pour ce tuyau de raccordement. Pour les conduites longues, il est recommandé d'utiliser

un tuyau d'un diamètre libre de 9 mm. Dans ce cas, il faut bien entendu remplacer la buse du tuyau.



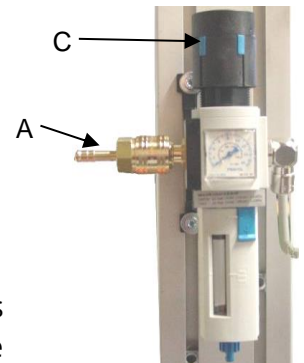
DANGER! Lorsque l'air comprimé est activé, la tête d'agrafage se déplace vers la position initiale

Le régulateur de filtre est réglé en usine sur une pression d'air d'environ 5 bars de surpression.

L'agrafeuse doit être utilisée avec une pression d'air comprise entre 4 et 6 bars de surpression.

Raccord fileté **A** = conduite d'alimentation (pression d'entrée)

Pour régler, tournez le bouton de commande **C** dans le sens des aiguilles d'une montre jusqu'à ce que la pression souhaitée s'affiche sur le manomètre à la pression d'entrée appliquée et la pression de sortie à consommation nulle. Appuyer sur le bouton de commande le verrouille et protège contre tout réglage involontaire.



7.4 Manipulation et sécurité

Avant d'utiliser l'agrafeuse, l'opérateur doit se familiariser avec l'application spécifique et vérifier que la machine et les outils sont correctement positionnés.

Veuillez suivre attentivement toutes les consignes de sécurité !



Assurez-vous que l'agrafeuse n'est pas endommagée et peut être utilisée en toute sécurité.

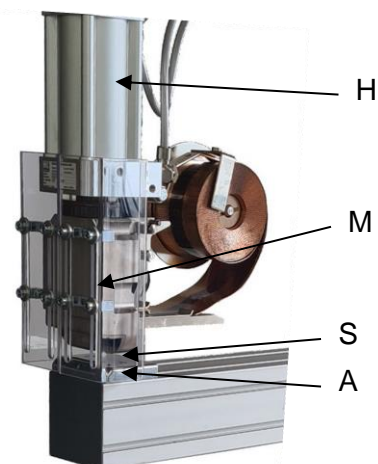
L'état de fonctionnement sûr de l'agrafeuse doit être vérifié avant de commencer le travail !

Pour des raisons de sécurité, une protection Makrolon (M) est fixée sur la tête d'agrafage (H) comme protection des doigts. Celui-ci est mobile et doit être poussé vers le haut lors de l'insertion du matériau à agraffer. Après avoir retiré le matériau agrafé, la protection Makrolon (M) retombe automatiquement dans sa position de base.

Les dispositifs de sécurité ne doivent pas être contournés ou rendus inefficaces !

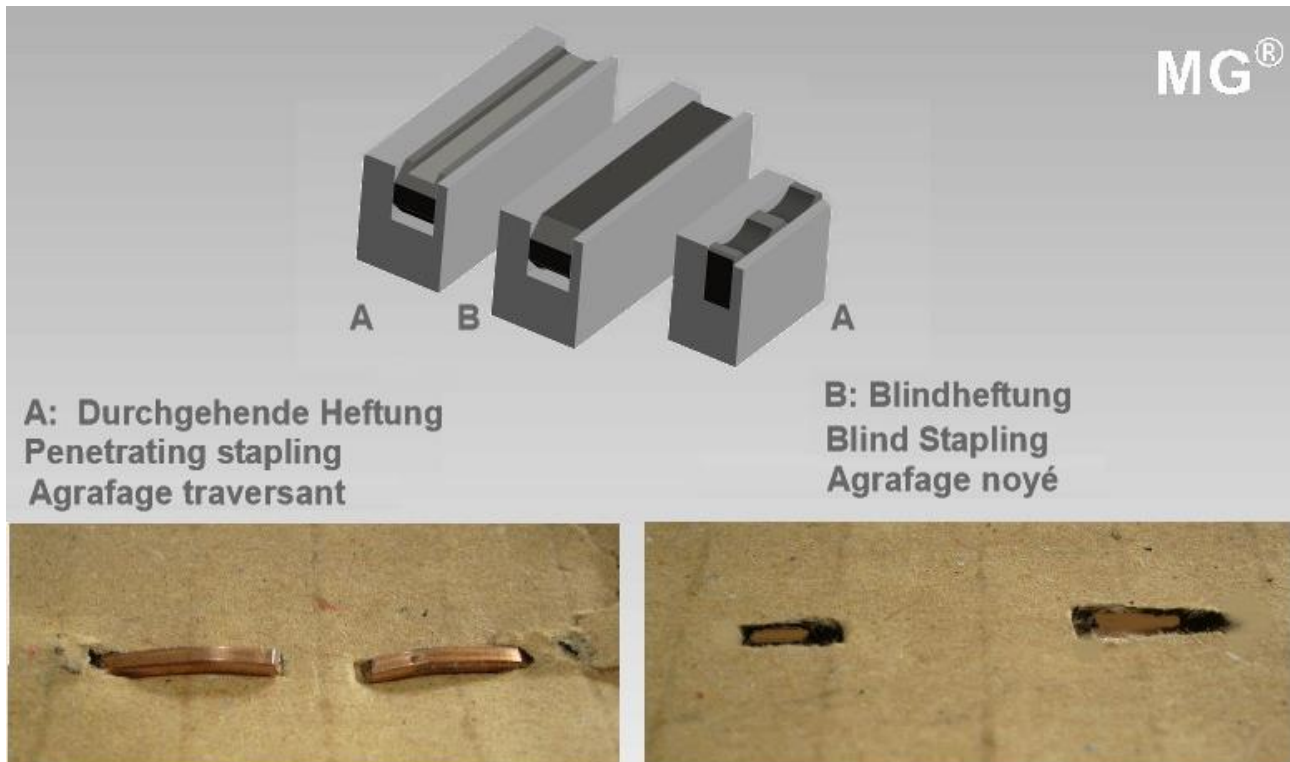
Gardez votre espace de travail bien rangé.

L'encombrement dans la zone de travail peut entraîner des accidents.



L'ouverture (S) entre la tête d'agrafage (H) et l'enclume d'agrafage (A) est réglée de manière optimale en usine et ne doit pas être modifiée

Le matériau à agraffer est pré-assemblé et poussé sur l'enclume d'agrafage (A). Lorsque la pédale pneumatique est actionnée, la tête d'agrafage (H) est déclenchée et pose l'agrafe. Après avoir relâché la gâchette, la tête d'agrafage revient à sa position de départ. Le matériau agrafé peut être retiré.



Une protection mécanique en Makrolon (M), mobile, est prévue pour la protection, ce qui empêche toute intervention involontaire dans la zone d'agrafage .

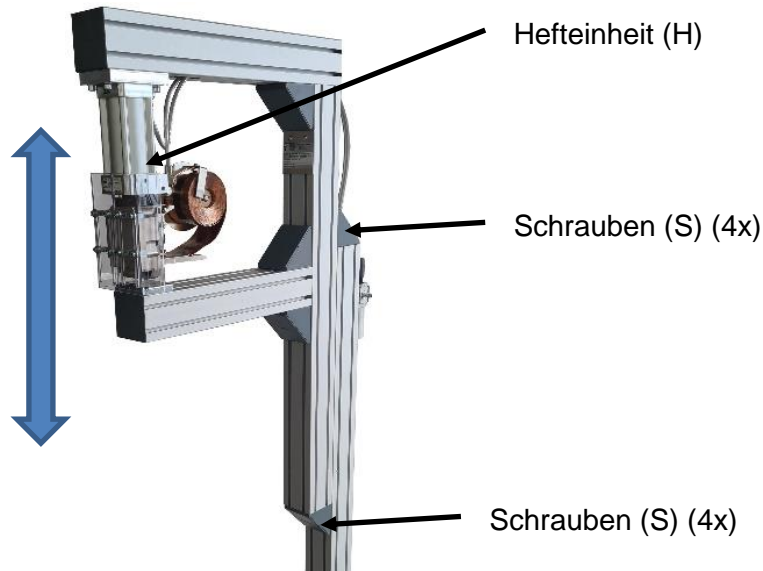
Cette protection ne doit pas être retirée ou fixée !

7.5 Réglage de la hauteur



DANGER! Retirer l'alimentation en air comprimé.
Avant d'ouvrir les vis, fixez l'agrafeuse pour éviter qu'elle ne tombe !
Placez l'agrafeuse horizontalement.
RISQUE DE BLESSURE !

Ouvrez les vis (S) (4x chacune), déplacez l'unité d'agrafage (H) à la hauteur de travail souhaitée. Resserrez les vis (S).



DANGER! Lors du réglage de hauteurs de travail élevées, l'agrafeuse doit toujours être ancrée/vissé au sol. Risque de chute

8 Entretien et soins



DANGER! L'alimentation en air comprimé doit être retirée avant toute opération de maintenance.



Tout type de modification de l'agrafeuse (par exemple le perçage de trous) n'est autorisé qu'avec l'accord préalable et l'approbation écrite du fabricant !
La manipulation du ou des dispositifs de sécurité est interdite !

L'agrafeuse doit être nettoyée et entretenue régulièrement. La contamination doit être éliminée directement par l'opérateur après les opérations d'usage.

Un entretien approprié permet de maintenir l'agrafeuse en bon état de fonctionnement au fil du temps. L'agrafeuse doit être soigneusement nettoyée au moins une fois par semaine.

- Aucun produit de nettoyage agressif ni solvant (qui endommagerait les joints) ni même papier de verre ne peuvent être utilisés pour le nettoyage.
- Le nettoyage à l'air comprimé doit également être évité, car cela entraînerait la pénétration de particules de saleté dans les zones d'étanchéité et les endommagerait.
- N'utilisez pas de laine de nettoyage pelucheuse pour le nettoyage.

Afin de maintenir l'état de fonctionnement et la fonctionnalité de la machine, celle-ci doit être

contrôlée quotidiennement par l'opérateur ou par du personnel professionnellement formé. Les travaux/inspections suivants doivent être effectués régulièrement par du personnel qualifié :

| Zone d'essai | Activité / Examen | T | W | M | J | Zone |
|--|-------------------------------|---|---|---|---|--------------------------------------|
| Domaine d'intervention et environnement | faire le ménage | | • | | | Dispositif d'agrafage complet |
| agrafeuse | nettoyer / vérifier | | • | | | |
| Zone d'insertion | nettoyer / vérifier | | • | | | |
| Tuyaux pneumatiques, fuites, dommages | vérifier | | • | | | Pneumatique |
| Raccords à vis pour un ajustement serré | vérifier | | | • | | |
| Filtre régulateur | Nettoyer/ vider | | | | • | |
| Filtre régulateur à filtre fritté, remplacer (si sale) | changement | | | | • | |
| Toutes les mesures de protection sont en place/fermées | vérifier | • | | | | Dispositifs de sécurité |
| Pièces mobiles de la tête de couture | entretien | | | | J | |
| Pièces mobiles de la tête de couture (pilote, guide) | nettoyer et huiler légèrement | | • | | | lubrification |
| Autres pièces mobiles | nettoyer et huiler légèrement | | • | | | |

J = quotidien / **S** = hebdomadaire / **L** = mensuel (6M = tous les 6 mois) / **A** = annuel

Seules les pièces de rechange ORIGINALES peuvent être utilisées. (voir « Liste des pièces de rechange »)

Le non-respect de ces instructions entraînera l'exclusion de toute réclamation ou responsabilité au titre de la garantie !

Tous les équipements techniques, notamment les équipements de sécurité, doivent être vérifiés par du personnel qualifié après réparation.

Afin de maintenir la disponibilité opérationnelle et le fonctionnement de l'agrafeuse, celle-ci doit être vérifiée et nettoyée régulièrement par l'opérateur ou par du personnel qualifié.

9 Démantèlement

Si l'agrafeuse n'est pas utilisée pendant une longue période, l'alimentation en air comprimé doit être débranchée et les agrafes retirées.

10 Détection d'erreur



En cas de dysfonctionnement, l'agrafeuse doit être arrêtée et débranchée de l'alimentation en air comprimé jusqu'à ce que le bon fonctionnement soit à nouveau garanti.
Veillez ne pas tenter de démonter et de réparer l'agrafeuse.



En cas de problème allant au-delà des agrafes coincées, veuillez nous contacter. Nos spécialistes examineront attentivement l'agrafeuse et corrigeront le problème.

Retirez **toutes** les agrafes de l'agrafeuse et nettoyez l'agrafeuse.

- Retirez toutes les agrafes visibles dans l'ouverture de sortie des agrafes à l'aide d'un outil approprié. Ne surchargez pas et n'endommagez pas l'appareil ! Dans les cas difficiles, ouvrez le chargeur et retirez les agrafes vers le haut.
Assurez-vous que l'ouverture de sortie des agrafes n'est pas endommagée.
- Remplacez l'agrafeuse endommagée ou usée.
- Rebrancher l'air comprimé
- Assurez-vous que la pression d'air est correctement réglée
- Voir également le mode d'emploi des têtes de couture

| Perturbation | Causé | remède |
|--|--|---|
| Pas d'affichage de pression | Vanne d'arrêt fermée. | Ouvrez le robinet d'arrêt. |
| | Pression non réglée. | Réglez la pression à l'aide du bouton de réglage de la pression. |
| | Manomètre défectueux. | Remplacer le manomètre. |
| Faible débit (lorsque l'air est consommé, la pression de service s'effondre) | La cartouche filtrante est sale. | Remplacer la cartouche filtrante. |
| | Rétrécissement entre le robinet principal et le régulateur de filtre | Vérifiez les câbles. |
| La pression augmente au-dessus de la pression de fonctionnement définie | Disque de soupape défectueux au niveau du siège d'étanchéité. | Contactez le fabricant |
| Soufflerie audible au niveau du bouton de réglage | Siège de soupape défectueux. | Contactez le fabricant |
| Soufflement audible au niveau du bouchon de vidange | Fuite du bouchon de vidange. | Serrer ou remplacer. |
| Mouvement de livraison non garanti. | Pression d'air trop basse. | Lors de l'agrafage, surpression de 4 à 6 bars. Vérifiez que les tuyaux et les vannes disposent d'une alimentation en air suffisante. |
| Pureté de l'air insuffisante | air comprimé | Installer un filtre régulateur composé d'un réducteur de pression et d'un séparateur d'eau. |

| Perturbation | Caused | remède |
|--|--------------|--|
| L'agrafe est coincée dans la tête d'agrafage et n'est pas préformée. | air comprimé | Pression d'air trop basse. L'agrafeuse a fonctionné trop rapidement |

11 Référence aux risques résiduels



Lorsque l'agrafeuse est en état de marche, ne mettez pas la main dans la zone d'agrafage ou dans l'ouverture de sortie des agrafes ! Risque de BLESSURE !



**Protégez l'agrafeuse de l'humidité !
Ne pas utiliser dans des environnements mouillés ou humides ! Utiliser uniquement à l'intérieur !**



- Vérifiez toujours que l'appareil ne comporte pas de pièces défectueuses, mal connectées ou usées avant utilisation.
- Les raccordements d'air comprimé doivent être vérifiés régulièrement.
- Lors de travaux sur les raccords et les flexibles d'air comprimé, l'agrafeuse doit être dépressurisée.
- Lors de travaux sur l'appareil, portez un équipement de protection :
+ gants résistants aux coupures qui assurent une sensation adéquate et un fonctionnement sûr de la gâchette et de tous les dispositifs de réglage
+ lunettes de sécurité appropriées
- Ne pointez jamais l'agrafeuse vers vous-même ou vers d'autres personnes.
- Gardez vos doigts éloignés de la gâchette lorsque vous n'utilisez pas cet appareil et lorsque vous passez d'une position de travail à une autre.
- Gardez toutes les parties du corps telles que les mains, les jambes, etc. éloignées de l'ouverture de sortie de l'agrafe et assurez-vous que l'objet d'entraînement ne peut pénétrer aucune partie du corps.
- Lors de l'utilisation de l'outil, sachez que l'objet entraîné peut ricocher et provoquer des blessures.
- Tenez fermement l'outil et préparez-vous au processus de conduite.
- Soyez prudent lors de la manipulation des outils de conduite, en particulier lors du chargement et du déchargement, car les outils de conduite ont des pointes acérées qui pourraient causer des blessures.
- Ne vous penchez pas trop en avant. Utilisez uniquement dans un lieu de travail sûr. Assurez-vous toujours d'avoir une base solide et de garder votre équilibre.
- Tenez les tiers à l'écart (si vous travaillez dans un environnement où les gens sont susceptibles de passer). Marquez clairement votre zone de travail.

- Portez des gants résistants aux coupures qui offrent une sensation appropriée et un fonctionnement sûr de la gâchette et de tous les dispositifs de réglage, ainsi que des lunettes de sécurité appropriées.
- Pendant le fonctionnement, veillez à ce que les outils d'enfoncement pénètrent toujours correctement dans le matériau et ne soient pas déviés ou mal placés vers l'utilisateur et/ou des tiers.
- Pendant le fonctionnement, des fragments peuvent être éjectés de la pièce ou du système de fixation ou du magasin.
- Le risque pour les autres doit être évalué par l'utilisateur.
- Soyez prudent avec les appareils qui n'entrent pas en contact avec la pièce, car ils peuvent se déclencher accidentellement et blesser l'utilisateur et/ou des tiers.
- Assurez-vous que l'appareil est toujours bien fixé sur la pièce et ne peut pas glisser
- Adoptez une position ferme et gardez toujours votre équilibre.
- Les glissades, les trébuchements et les chutes sont les principales causes d'accidents sur le lieu de travail. Faites attention aux surfaces glissantes causées par l'utilisation de l'appareil et également aux risques de trébuchement causés par le tuyau de pression d'air.
- Une prudence accrue doit être exercée dans un environnement inconnu. Il peut y avoir des dangers cachés, tels que des fils électriques ou d'autres lignes de services publics.
- Cet appareil n'est pas destiné à être utilisé dans des atmosphères potentiellement explosives et n'est pas isolé contre le contact avec l'énergie électrique.
- Il faut s'assurer qu'il n'y a pas de câbles électriques, de conduites de gaz, etc. qui pourraient constituer un danger s'ils sont endommagés par l'appareil
- L'air comprimé peut provoquer des blessures graves.
- Fermez toujours l'alimentation en air et débranchez l'appareil de l'alimentation en air lorsqu'il n'est pas utilisé.
- Débranchez toujours l'outil de l'alimentation en air comprimé avant de changer d'accessoires, d'effectuer des réglages et/ou des réparations, et lorsque vous passez d'une zone de travail à une autre.
- Les tuyaux déviés peuvent provoquer des blessures graves. Vérifiez toujours que les tuyaux ou les connexions ne sont pas endommagés ou desserrés.
- Ne transportez jamais un appareil pneumatique par son tuyau.
- Ne tirez jamais un appareil pneumatique par son tuyau.
- Ne pas dépasser la pression de service maximale lors de l'utilisation d'appareils alimentés par air comprimé.
- Les appareils fonctionnant à l'air comprimé ne doivent être utilisés qu'avec de l'air comprimé à la pression la plus basse possible pour le processus de travail afin de réduire le bruit et les vibrations et de minimiser l'usure.

- Tenez l'appareil avec une prise légère et sûre, car le risque de vibration est plus grand lorsque la force de préhension est plus élevée.

12 Documents techniques/services

12.1 service

Réparations par :
MEZGER Heftsysteme GmbH
ou
sociétés spécialisées agréées

Sont exclus de la garantie les dommages résultant notamment de l'usure naturelle, d'une surcharge, d'une mauvaise manipulation ou de dommages causés par l'utilisateur ou d'une autre utilisation contraire au mode d'emploi.

Conservez soigneusement le mode d'emploi, les consignes de sécurité, la liste des pièces de rechange et le reçu.

MEZGER Heftsysteme GmbH

Agrafes, agrafeuses et agrafeuses

Saganer Straße 24, 90475 Nuremberg

Téléphone : +49 (0)911 / 984 94 0

Fax : +49 (0)911 / 984 94 30

E-mail : info@mezger.eu

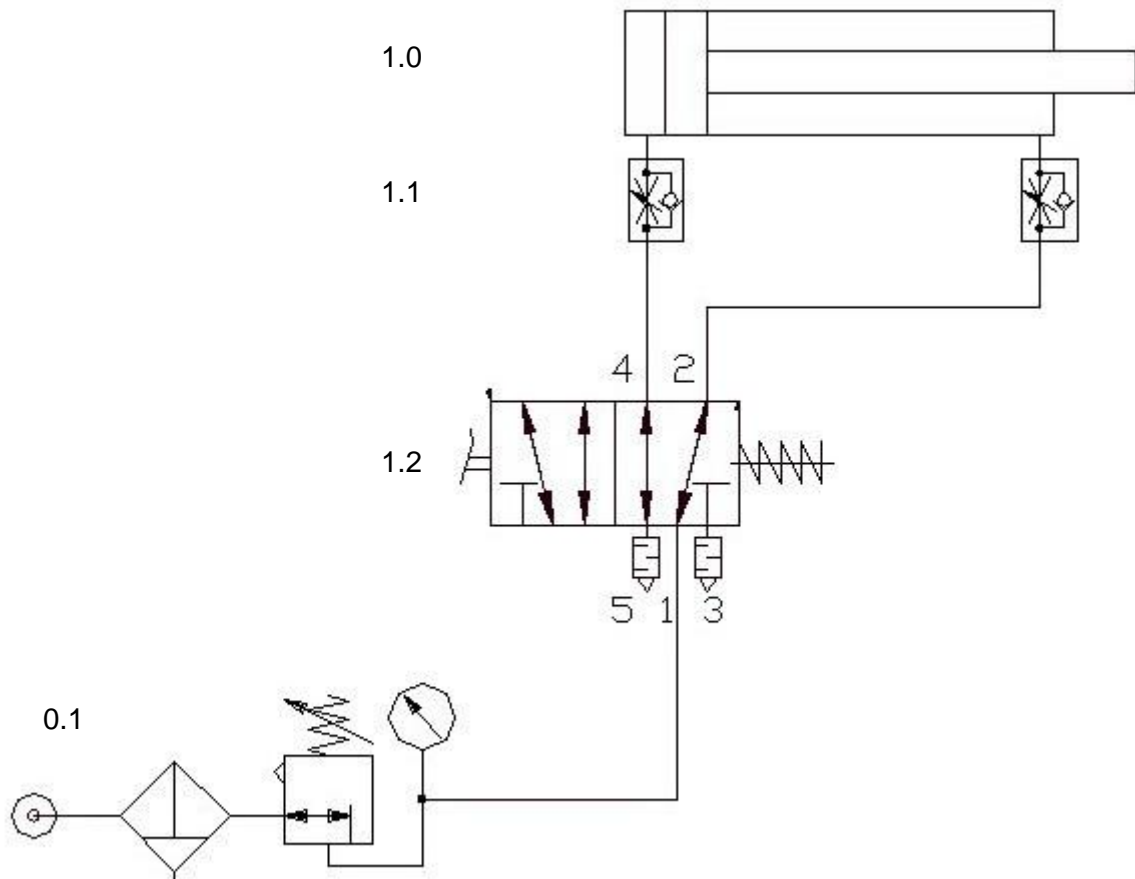
12.2 Liste des pièces de rechange

voir la liste des pièces de rechange séparée

12.3 conformité

voir document séparé

12.4 Schéma de circuit pneumatique



| Non. | Non. | Désignation | Numéro d'article | remarque |
|------|------|--|-----------------------|--------------------------------------|
| 1.0 | 1 | Tête de couture | | Uniquement pour tête d'agrafage C 13 |
| 1.1 | 2 | Clapet anti-retour d'accélérateur + Pièce de bague | 556/87 556/88 | |
| 1.2 | 1 | Clapet de pied avec couvercle de protection | 515/83 | |
| 0,1 | 1 | Filtre régulateur | FILTRE/ENREGISTREMENT | |